

2020（令和2）年度後期  
教学改善のための授業評価アンケート  
報告書

大阪成蹊大学

調査概要

授業評価アンケート結果

集計データ

調査票

## 調査概要

### 1) 調査目的

授業評価アンケートは、本学教学改革の一環として、授業改善を第一の目的として実施するものである。個々の授業に対して学生の率直な意見を聴取・理解し、学生にとって分かり易く、学習成果の得易い教育活動が行えるよう、授業の充実・改善、授業法の開発に資することを目的とする。受講者数が10名未満の授業を除き、ほぼすべての授業科目を対象としている。また、ピアノ科目にはピアノ科目用の授業アンケートを実施している。

### 2) 調査項目

#### <一般科目>

- ・回答者の基本属性(学籍番号、所属学部、学年、性別、学生区分)
- ・「授業への学生の取り組み」に関する項目(6問)
- ・「授業内容と授業の進め方」に関する項目(16問)
- ・「授業を通して得られたこと」に関する項目(8問)
- ・自由記述項目(1問)

#### <ピアノ科目>

- ・回答者の基本属性(学籍番号、所属学部)
- ・「授業への学生の取り組み」に関する項目(5問)
- ・「授業内容と授業の進め方」に関する項目(10問)
- ・「授業を通して得られたこと」に関する項目(8問)
- ・自由記述項目(1問)

### 3) 調査対象

本学の2020(R2)年度後期開講の全授業(※受講者が10名未満のクラスの場合、担当教員の任意で実施)、及びこれらの授業を履修している全学生

### 4) 調査方法

質問紙(マークシート)とWEBアンケートシステムを併用して調査を実施した。

質問紙を用いた実施手順は、下記の通り。

- ①各授業の終了前15分程度を使用する。
- ②質問紙の配付・回収は、教員と、教員が指名した学生2名が協力して行う。
- ③回答時間は、授業時間終了2分前までを目安とする。
- ④質問紙の配付後は、教員は教室内で待機し、質問紙の回収を確認する。
- ⑤指名学生は質問紙を回収後、回収用封筒に封入・封緘し、教務課に提出する。

### 5) 調査期間

2020(R2)年12月21日(月)～2021(R3)年1月26日(火)(※原則、授業の14週目に実施)

## 6) 調査実施率と有効回答率

### ◆科目ベース

		対象科目数	実施科目数	調査実施率
配当 所属	経営学部	145 科目	137科目	94.5%
	芸術学部	133 科目	131科目	98.5%
	教育学部	237 科目	223科目	94.1%
	大学共通	230 科目	224科目	97.4%
	教職課程	10 科目	10科目	100.0%
	博物館課程	4 科目	3科目	75.0%
	司書教諭	3 科目	3科目	100.0%
2020 (R2) 後期 計		762科目	731科目	95.9%

### ◆学生ベース

		延べ履修者数	延べ有効回答者数	有効回答率
所属 学部	経営学部		6,627名	
	芸術学部		5,033名	
	教育学部		6,545名	
	(所属学部不明、その他)		289名	
2020 (R2) 後期 計		23,718名	18,494名	78.0%

## 7) 調査結果の活用

アンケート結果はプロジェクトチームによって分析され、教学改革会議において報告された。また、授業ごとのアンケート結果は担当の教員に戻され、各教員はその結果を受けて授業改善計画書を作成し、次期授業の中で改善計画を実践していく。

本学では、教学改革会議のプロジェクトチームが中心となり、各学部・学科、FD委員会、教務係などと連携しながら、授業評価アンケートの結果を授業改善へとつなげていく。

## 授業評価アンケート結果（一般科目）

### ◆経年比較

※30問中「1」または「5」の解答が29以上のケースは除いている。

※履修者数10名未満の科目は除いている。

I 授業への学生の取り組み	2019年後期		2020年前期		2020年後期	
	平均値	標準偏差	平均値	標準偏差	平均値	標準偏差
1. この授業への出席状況	3.80	1.34	4.63	0.89	4.12	1.22
2. この授業では、話を熱心に聴き、積極的に取り組んだ。	4.06	1.04	4.14	0.93	4.17	0.97
3. 「この授業の予習・復習・課題」に取り組むために費やした1週間あたり平均学習時間（授業時間を除く）	2.53	1.37	2.50	1.26	2.17	1.26
4. 「全ての授業（この授業を含む）の予習・復習・課題＋その他の自主的な学習」に取り組むために費やした1週間あたり平均学習時間（授業時間を除く）	2.42	1.47	2.28	1.29	2.17	1.31
5. この授業の難易度（自分にとって）	3.38	0.84	3.50	0.70	3.44	0.75
6. 私はこの授業のシラバスを活用した。	2.43	1.26	2.76	1.11	2.58	1.18
II 授業内容と授業の進め方						
1. 全体として、教員の説明は簡潔で分かりやすかった。	4.00	0.98	3.89	1.04	3.99	1.01
2. 教員は学生の理解度に合わせて授業を進めていた。	3.99	0.99	3.85	1.04	3.97	1.01
3. 教員は学生が関心を持てるように工夫して授業を進めていた。	4.03	0.98	3.93	1.01	4.04	0.96
4. 教員は学びを深める方法（授業の受け方、課題への取り組み方、復習の仕方など）を教えていた。	4.04	0.92	3.97	0.98	4.06	0.94
5. 教員は学生の授業参加（質問、個人・共同作業、意見交換、議論、発表など）を促していた。	4.07	0.94	3.90	1.04	4.06	0.98
6. 学生が取り組んだ課題に対して、適切なフィードバック（対応・意見・評価など）をしていた。	4.09	0.93	3.97	1.04	4.10	0.96
7. 教員は各回の授業のテーマや目標、科目全体の中での位置づけを明確に説明し、計画的に授業を進めていた。	4.12	0.89	4.12	0.92	4.17	0.88
8. テキストや配布資料は適切で分かりやすかった。	4.02	0.96	3.98	1.00	4.05	0.96
9-1. （講義・演習科目の場合）黒板やスライド資料（パワーポイントなど）は適切で分かりやすかった。	4.04	0.94	3.99	0.99	4.07	0.95
9-2. （実技・実験・実習科目の場合）教員による実演や実習等の説明は分かりやすかった。						
10. 教員の授業に対する熱意を感じた。	4.19	0.88	4.17	0.91	4.24	0.88
11. 教員は授業の準備を十分にしていた。	4.22	0.86	4.25	0.89	4.28	0.86

12. 教員は学生がマナーを守るよう指導していた。	4.11	0.90	3.88	0.98	4.06	0.92
13. クラス全体が集中して学べるように教員が指導していた。	4.08	0.90	3.90	0.98	4.05	0.93
14. 教員はよい授業となるよう授業方法や授業環境の改善に取り組んでいた。	4.07	0.91	4.02	0.96	4.08	0.93
15. (該当者のみ回答) 対面授業では適切な教育設備(ネット・空調・プロジェクターなど)が整っていた。	4.12	0.91	4.01	1.00	4.19	0.90
16. (該当者のみ回答) 遠隔授業では教員は授業ツール(Classroom、Meet、Zoomなど)を適切に活用していた。			4.20	0.95	4.19	0.92
Ⅲ授業を通して得られたこと						
1. この分野の専門的知識や技能が身についた。	4.11	0.87	4.07	0.93	4.16	0.86
2. 学習力や思考力が高まった。	4.05	0.90	4.05	0.93	4.12	0.88
3. 知的好奇心や探究心が高まった。	4.03	0.92	4.02	0.96	4.08	0.91
4. 考え方や社会的視野が広がった。	4.05	0.91	4.05	0.93	4.12	0.89
5. コミュニケーションする力(他人の意見を聞き、自分の意見を適切に表現する力)が高まった。	3.90	1.00	3.68	1.08	3.87	1.02
6. シラバスに明記されている本授業における到達目標(知識、技能、態度など)を達成できた。	3.88	0.94	3.77	0.93	3.87	0.92
7. これから生きていくうえで役立つと思う。	4.12	0.90	4.21	0.90	4.20	0.87
8. 全体として、この授業を受けて満足した。	4.10	0.95	4.13	0.97	4.17	0.92

直近2期と比較して、全体としては、各質問項目の平均値、標準偏差ともに大きな変化はなく、類似した傾向であることがうかがえる。その中で特徴的なのは、19年後期と比べて0.3ポイント上昇した「Ⅰ-1.出席」と、20年前期と比べて0.19ポイント上昇した「Ⅲ-5.コミュニケーションする力」であった。授業内の取り組み等を通して学生のコミュニケーション力の涵養につながったことが推測できる。

前期に引き続き、「遠隔授業において教員がツールを適切に活用した」の値は高く、教員の頑張りがうかがえる。「全体満足度」は高い水準を維持しており、20年前期と比べて「Ⅱ.授業内容と授業の進め方」は全体として4点台の項目が増えており、教員が授業内容を充実させていたことが伺える。

◆平均(実施形態別)

	実施形態							
	対面		遠隔		併用		合計	
	平均値	標準偏差	平均値	標準偏差	平均値	標準偏差	平均値	標準偏差
I 授業への学生の取り組み								
1. この授業への出席状況	4.03	1.24	4.39	1.12	4.15	1.12	4.12	1.22
2. この授業では、話を熱心に聴き、積極的に取り組んだ。	4.23	0.96	3.99	0.97	4.13	0.95	4.17	0.97
3. 「この授業の予習・復習・課題」に取り組むために費やした1週間あたり平均学習時間(授業時間を除く)	2.17	1.31	2.17	1.10	2.33	1.28	2.17	1.26
4. 「全ての授業(この授業を含む)の予習・復習・課題+その他の自主的な学習」に取り組むために費やした1週間あたり平均学習時間(授業時間を除く)	2.14	1.32	2.23	1.27	2.21	1.29	2.17	1.31
5. この授業の難易度(自分にとって)	3.38	0.75	3.59	0.73	3.48	0.74	3.44	0.75
6. 私はこの授業のシラバスを活用した。	2.54	1.21	2.66	1.11	2.67	1.19	2.58	1.18
II 授業内容と授業の進め方								
1. 全体として、教員の説明は簡潔で分かりやすかった。	4.08	0.97	3.74	1.08	3.97	1.03	3.99	1.01
2. 教員は学生の理解度に合わせて授業を進めていた。	4.08	0.97	3.68	1.07	3.97	1.04	3.97	1.01
3. 教員は学生が関心を持てるように工夫して授業を進めていた。	4.11	0.92	3.83	1.05	4.06	0.97	4.04	0.96
4. 教員は学びを深める方法(授業の受け方、課題への取り組み方、復習の仕方など)を教えていた。	4.14	0.90	3.82	1.03	4.03	0.95	4.06	0.94
5. 教員は学生の授業参加(質問、個人・共同作業、意見交換、議論、発表など)を促していた。	4.18	0.91	3.69	1.08	4.09	0.92	4.06	0.98
6. 学生が取り組んだ課題に対して、適切なフィードバック(対応・意見・評価など)をしていた。	4.19	0.90	3.86	1.08	4.15	0.92	4.10	0.96
7. 教員は各回の授業のテーマや目標、科目全体の中での位置づけを明確に説明し、計画的に授業を進めていた。	4.21	0.85	4.06	0.94	4.15	0.89	4.17	0.88
8. テキストや配布資料は適切で分かりやすかった。	4.11	0.91	3.89	1.05	4.00	0.98	4.05	0.96
9-1. (講義・演習科目の場合)黒板やスライド資料(パワーポイントなど)は適切で分かりやすかった。	4.13	0.91	3.90	1.02	4.06	0.96	4.07	0.95
9-2. (実技・実験・実習科目の場合)教員による実演や実習等の説明は分かりやすかった。								
10. 教員の授業に対する熱意を感じた。	4.29	0.85	4.07	0.95	4.29	0.85	4.24	0.88
11. 教員は授業の準備を十分にしていた。	4.31	0.83	4.20	0.91	4.27	0.86	4.28	0.86
12. 教員は学生がマナーを守るよう指導していた。	4.18	0.86	3.70	0.99	4.10	0.91	4.06	0.92
13. クラス全体が集中して学べるように教員が指導していた。	4.16	0.88	3.72	0.99	4.10	0.90	4.05	0.93
14. 教員はよい授業となるよう授業方法や授業環境の改善に取り組んでいた。	4.15	0.90	3.89	0.99	4.12	0.93	4.08	0.93
15. (該当者のみ回答)対面授業では適切な教育設備(ネット・空調・プロジェクターなど)が整っていた。	4.25	0.87	3.80	1.02	4.29	0.81	4.19	0.90
16. (該当者のみ回答)遠隔授業では教員は授業ツール(Classroom、Meet、Zoomなど)を適切に活用していた。	4.17	0.90	4.21	0.94	4.24	0.89	4.19	0.92
III 授業を通して得られたこと								
1. この分野の専門的知識や技能が身についた。	4.22	0.83	4.01	0.92	4.10	0.87	4.16	0.86
2. 学習力や思考力が高まった。	4.17	0.85	3.98	0.95	4.04	0.93	4.12	0.88
3. 知的好奇心や探究心が高まった。	4.13	0.88	3.95	0.97	3.99	0.93	4.08	0.91
4. 考え方や社会的視野が広がった。	4.16	0.87	4.01	0.94	4.03	0.91	4.12	0.89
5. コミュニケーションする力(他人の意見を聞き、自分の意見を適切に表現する力)が高まった。	4.01	0.96	3.50	1.11	3.77	1.04	3.87	1.02
6. シラバスに明記されている本授業における到達目標(知識、技能、態度など)を達成できた。	3.92	0.90	3.71	0.94	3.84	0.95	3.87	0.92
7. これから生きていくうえで役立つと思う。	4.25	0.84	4.05	0.94	4.14	0.90	4.20	0.87
8. 全体として、この授業を受けて満足した。	4.22	0.89	4.01	0.99	4.16	0.92	4.17	0.92

◆条件による「授業運営」尺度、「学修達成」尺度の違い

アンケート項目のうち

Ⅱ-1からⅡ-14までの平均を「授業運営」尺度とする。これは、教員の授業に対する工夫や熱意などを示す指標である。

Ⅲ-1からⅢ-8までの平均を「学修達成」尺度とする。これは、学生が専門知識や思考力、コミュニケーション能力などを身につけたかどうかを示す指標である。

学部（実施形態別）

所属学部	実施形態	授業運営			学修達成		
		平均値	標準偏差	度数	平均値	標準偏差	度数
経営	対面	4.03	0.76	3885	3.96	0.78	3875
	遠隔	3.79	0.83	2229	3.83	0.82	2224
	併用	4.09	0.76	416	3.94	0.78	414
	合計	3.95	0.79	6530	3.91	0.79	6513
芸術	対面	4.22	0.74	3504	4.18	0.74	3501
	遠隔	3.92	0.87	1144	3.90	0.84	1144
	併用	4.11	0.81	191	4.12	0.81	191
	合計	4.14	0.79	4839	4.11	0.77	4836
教育	対面	4.23	0.74	5011	4.23	0.74	5002
	遠隔	3.96	0.78	1021	4.08	0.74	1018
	併用	4.07	0.83	87	4.02	0.81	87
	合計	4.18	0.76	6119	4.20	0.74	6107
合計	対面	4.17	0.76	12657	4.13	0.76	12634
	遠隔	3.86	0.83	4394	3.90	0.81	4386
	併用	4.10	0.78	700	4.01	0.79	698
	合計	4.09	0.79	17751	4.07	0.78	17718

授業運営尺度と学修達成尺度はよく似た傾向にある。全学部の傾向として、遠隔授業の値が低いことがわかる。経営学部では対面・遠隔を併用した科目において、授業運営尺度がやや高い傾向が見て取れる。学習内容に応じた効果的な授業形態の在り方に関して、引き続き検討していく必要がある。



### 授業形態

授業形態	授業運営			学修達成		
	平均値	標準偏差	度数	平均値	標準偏差	度数
講義	3.98	0.81	8902	3.98	0.80	8886
演習	4.19	0.75	8519	4.15	0.75	8502
実技・実験・実習	4.38	0.69	330	4.39	0.68	330
合計	4.09	0.79	17751	4.07	0.78	17718

### 授業規模

授業規模	授業運営			学修達成		
	平均値	標準偏差	度数	平均値	標準偏差	度数
小 (10~19)	4.23	0.75	2032	4.20	0.77	2028
中 (20~39)	4.20	0.75	6088	4.15	0.75	6075
大 (40~79)	4.06	0.80	4907	4.07	0.79	4898
特大 (80~)	3.90	0.80	4724	3.93	0.79	4717
合計	4.09	0.79	17751	4.07	0.78	17718

### 学年

学年	授業運営			学修達成		
	平均値	標準偏差	度数	平均値	標準偏差	度数
1	4.13	0.79	7184	4.10	0.78	7165
2	4.04	0.78	5657	4.04	0.76	5653
3	4.05	0.78	3882	4.04	0.79	3878
4	4.18	0.78	922	4.20	0.80	917
5	3.91	1.07	31	3.85	1.05	31
合計	4.09	0.79	17751	4.07	0.78	17718

授業形態では、講義、演習、実技・実験・実習の順で両指標の値が高い。授業規模では、40名以上の授業において、両指標の値が小さい。学年では、2年生と3年生の値が相対的に低くなっている。

## 性別

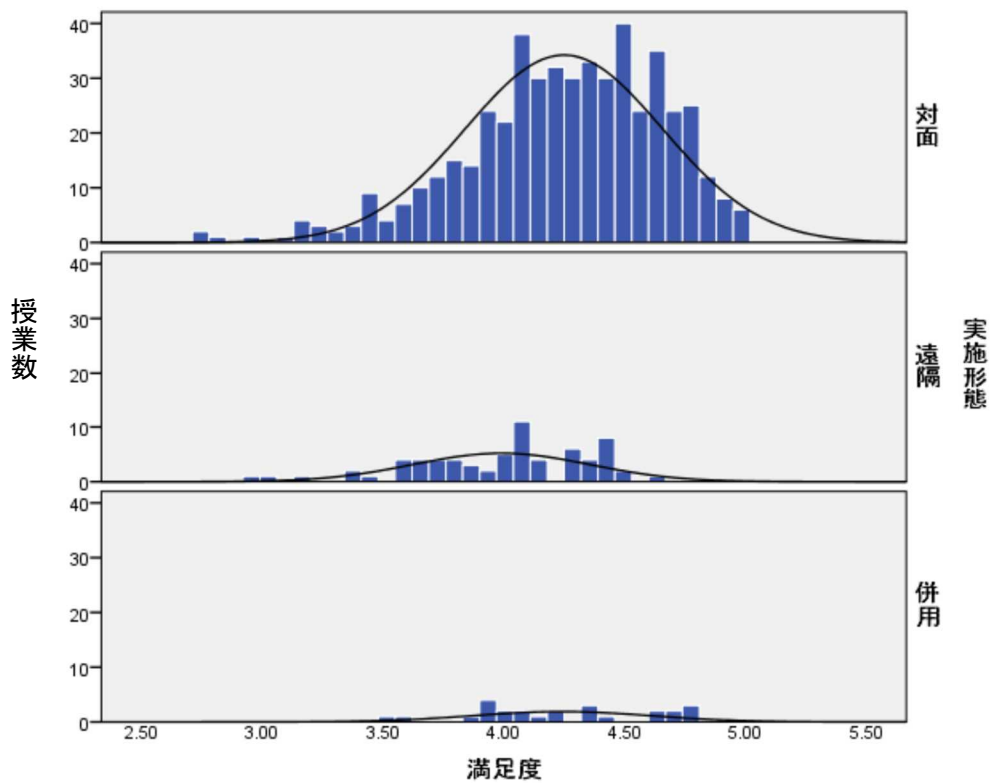
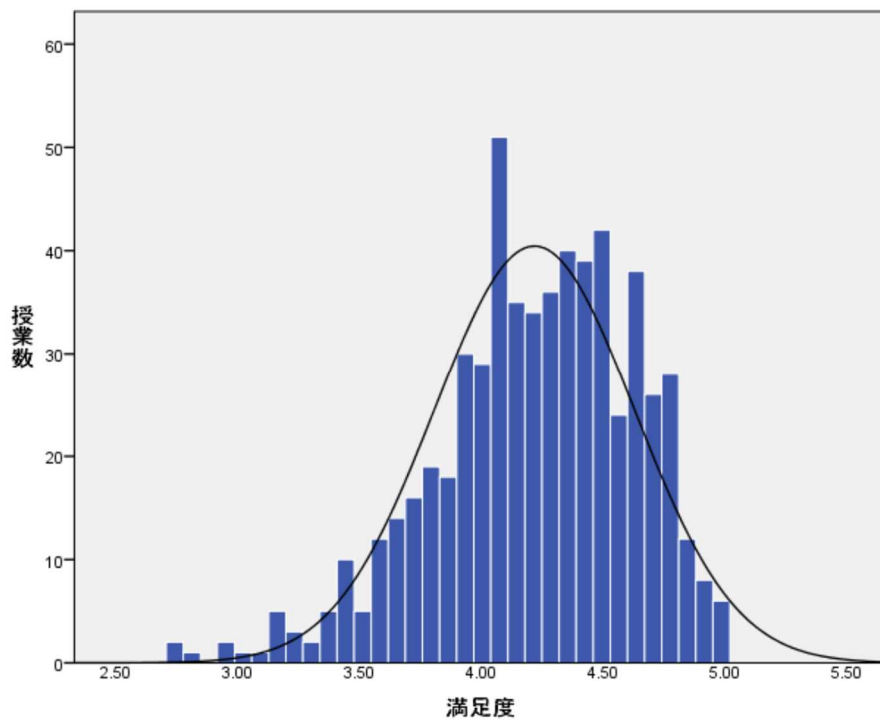
性別	授業運営			学修達成		
	平均値	標準偏差	度数	平均値	標準偏差	度数
男性	4.02	0.85	6093	4.01	0.84	6077
女性	4.13	0.74	11146	4.11	0.74	11130
その他	4.05	0.98	263	4.03	0.99	263
合計	4.09	0.79	17751	4.07	0.78	17718

## 教員区分

教員区分	授業運営			学修達成		
	平均値	標準偏差	度数	平均値	標準偏差	度数
専任	4.10	0.77	12103	4.10	0.77	12080
非常勤	4.06	0.82	5648	4.02	0.81	5638
合計	4.09	0.79	17751	4.07	0.78	17718

性別、教員区分による大きな違いは見られない。

◆全体満足度の分布(授業平均)



実施形態	平均値	標準偏差	度数
対面	4.25	0.41	501
遠隔	3.99	0.36	68
併用	4.24	0.37	25
合計	4.22	0.41	594

全体としては、いくつかの山があるが、全体的には右寄りの高い水準であることがわかる。ただ、実施形態ごとに見ると違いが出ている。遠隔授業と対面授業では、対面授業の方が満足度が高いことがわかる。

◆相関分析

相関 (全体)								
	I -1	I -2	I -3	I -4	I -5	I -6	授業運営	学修達成
I -1 出席	1	0.26	0.06	0.09	0.02	0.06	0.08	0.12
I -2 熱心さ		1	0.20	0.15	-0.04	0.18	0.43	0.46
I -3 学習時間 (個別)			1	0.55	0.11	0.22	0.11	0.16
I -4 学習時間 (全体)				1	0.05	0.19	0.10	0.13
I -5 難易度					1	0.01	-0.16	-0.14
I -6 シラバス活用						1	0.20	0.23
授業運営							1	0.83
学修達成								1

相関 (対面)								
	I -1	I -2	I -3	I -4	I -5	I -6	授業運営	学修達成
I -1 出席	1	0.28	0.07	0.10	0.02	0.06	0.10	0.13
I -2 熱心さ		1	0.21	0.16	0.01	0.19	0.38	0.41
I -3 学習時間 (個別)			1	0.55	0.13	0.22	0.13	0.17
I -4 学習時間 (全体)				1	0.06	0.20	0.11	0.14
I -5 難易度					1	0.01	-0.11	-0.09
I -6 シラバス活用						1	0.20	0.23
授業運営							1	0.82
学修達成								1

相関 (遠隔)								
	I -1	I -2	I -3	I -4	I -5	I -6	授業運営	学修達成
I -1 出席	1	0.31	0.02	0.02	-0.06	0.06	0.13	0.16
I -2 熱心さ		1	0.20	0.13	-0.13	0.20	0.53	0.55
I -3 学習時間 (個別)			1	0.52	0.07	0.21	0.08	0.13
I -4 学習時間 (全体)				1	-0.01	0.16	0.10	0.12
I -5 難易度					1	-0.05	-0.25	-0.25
I -6 シラバス活用						1	0.23	0.26
授業運営							1	0.83
学修達成								1

相関（併用）								
	I-1	I-2	I-3	I-4	I-5	I-6	授業運営	学修達成
I-1 出席	1	0.24	0.14	0.15	0.07	0.02	0.11	0.13
I-2 熱心さ		1	0.24	0.19	-0.03	0.14	0.45	0.45
I-3 学習時間（個別）			1	0.59	0.15	0.25	0.13	0.24
I-4 学習時間（全体）				1	0.04	0.22	0.08	0.15
I-5 難易度					1	0.06	-0.09	-0.10
I-6 シラバス活用						1	0.18	0.26
授業運営							1	0.83
学修達成								1

相関係数が.2以上の箇所に網掛けをした。

「熱心さ」が「授業運営」や「学修達成」と高い相関を示していることや、「授業運営」と「学修達成」の相関が非常に高いことは例年通りである。「シラバスの活用」と「学修達成」「学習時間」との相関がいずれの授業形態でも高く、対面授業および遠隔授業では「授業運営」との相関も高くなっている。積極的にシラバスを活用することが、学びへの意欲や学びの質の向上につながることを伺える。

遠隔授業科目では、「難易度」と「授業運営」や「学修達成」との間に負の相関がみられる。特に遠隔授業では、理解が不十分な学生へのフォローを行う、担当教員に問い合わせられる窓口を開くといった、学生の理解度に合わせた授業運営の工夫が求められるといえる。

## 授業評価アンケート結果（ピアノ科目）

### ◆経年比較

※23問中「1」または「5」の解答が22以上のケースは除いている。

I 授業への学生の取り組み	2019年後期		2020年前期		2020年後期	
	平均値	標準偏差	平均値	標準偏差	平均値	標準偏差
1. この授業への出席（参加）状況	4.03	1.26	4.74	0.65	4.21	1.18
2. この授業では、熱心に受講し、主体的に取り組んだ。	4.44	0.84	4.70	0.69	4.57	0.76
3. 「この授業の予習・復習・課題」に取り組むために費やした1週間あたり平均学習時間（授業時間を除く）	3.47	1.10	3.27	1.24	2.58	1.21
4. この授業の内容は私にとって	3.44	0.70	3.34	0.60	3.33	0.60
5. 私はこの授業のシラバスを活用した。	2.43	1.19	2.77	1.10	2.55	1.25
II 授業内容と授業の進め方						
1. 全体として、教員の説明は簡潔で分かりやすかった。	4.36	0.78	4.71	0.49	4.58	0.67
2. 教員は学生の理解度に合わせて授業を進めていた。	4.36	0.86	4.69	0.54	4.62	0.69
3. 教員は学生が関心を持てるように工夫して授業を進めていた。	4.33	0.79	4.58	0.60	4.59	0.67
4. 教員は学びを深める方法（授業の受け方、課題への取り組み方、復習の仕方など）を教えていた。	4.40	0.71	4.63	0.60	4.58	0.67
5. 教員は学生が取り組んだ課題に対して、適切なフィードバック（対応・意見・評価など）をしていた。	4.38	0.75	4.79	0.46	4.62	0.64
6. 教員は各回の授業のテーマや目標、グレード全体の中での位置づけを明確に説明し、計画的に授業を進めていた。	4.36	0.75	4.62	0.66	4.55	0.64
7. 教員による実演の説明は分かりやすかった。	4.40	0.78	4.74	0.58	4.61	0.65
8. 教員の授業に対する熱意を感じた。	4.54	0.66	4.73	0.52	4.71	0.56
9. 対面授業では適切な教育設備（空調など）が整っていた。	4.43	0.80	4.63	0.71	4.55	0.75
10. 遠隔授業では教員は授業ツール（Classroom・Meet・Zoomなど）を適切に活用していた。	4.11	0.95	4.60	0.61	4.55	0.72
III 授業を通して得られたこと						
1. ピアノ技能が身についた。	4.44	0.71	4.68	0.55	4.64	0.58
2. 楽曲の理解力が高まった。	4.31	0.75	4.54	0.64	4.53	0.63
3. 音楽に関する知的好奇心や探究心が高まった。	4.19	0.85	4.46	0.74	4.43	0.68
4. 音楽に関する考え方や社会的視野が広がった。	4.12	0.86	4.28	0.80	4.37	0.70
5. 表現する力が高まった。	4.25	0.81	4.45	0.69	4.46	0.68
6. シラバスに明記されている本授業における到達目標（知識、技能、態度等）を達成できた。	4.07	0.83	3.97	0.87	4.11	0.82
7. これから生きていくうえで役立つと思う。	4.42	0.71	4.71	0.56	4.63	0.58
8. 全体として、この授業を受けて満足した。	4.42	0.76	4.74	0.54	4.64	0.60

直近2期と比較して、全体としては、各質問項目の平均値、標準偏差ともに大きな変化はなく、類似した傾向であることがうかがえる。

#### ◆相関分析

	I-1	I-2	I-3	I-4	I-5	授業運営	学修達成
I-1 出席	1	0.24	0.18	-0.09	0.16	0.11	0.18
I-2 熱心さ		1	0.10	-0.16	0.15	0.28	0.38
I-3 学習時間（個別）			1	0.03	0.03	0.11	0.18
I-4 難易度				1	-0.12	-0.15	-0.26
I-5 シラバス活用					1	0.11	0.14
授業運営						1	0.67
学修達成							1

相関係数が.2以上の箇所に網掛けをした。

「熱心さ」が「授業運営」や「学修達成」と高い相関を示していることや、「授業運営」と「学修達成」の相関が非常に高いことは一般科目と同様である。「難易度」と「学修達成」に負の相関がみられることから、学生の理解度に合わせた授業内容の設定が求められるといえる。



# 教学改善のための授業評価アンケート

大阪成蹊大学・大阪成蹊短期大学

このアンケートは、教学の改善充実を図ることを目的にしています。調査の回答内容が成績に影響することはありません。この科目のこれまでの授業を振り返り、該当する回答選択肢にマーク（数字を塗り潰し）してください。

学籍番号の記入は、提出の有無や提出間違いの確認のためであり、回答者を特定するためではありません。学籍番号の情報は担当教員には提供されません。

<学籍番号>（二重枠線内に学籍番号（数字7桁）を記入し、同じ番号の枠内をマークしてください。）

	0	0	0	0	0	0	← 0
①	1	1	1	1	1	1	← 1
②	2	2	2	2	2	2	← 2
	3	3	3	3	3	3	← 3
	4	4	4	4	4	4	← 4
	5	5	5	5	5	5	← 5
	6	6	6	6	6	6	← 6
	7	7	7	7	7	7	← 7
	8	8	8	8	8	8	← 8
	9	9	9	9	9	9	← 9

【記入上の注意】

- ① 原則としてHB以上の鉛筆等を使用し、該当番号の枠内を濃く完全に塗り潰してください。
- ② 訂正するときは、消しゴムで完全に消してください。
- ③ 回答用紙を折り曲げたり、汚したりしないでください。

<良い例> ●      <悪い例> ○   ●   ●   ●   ●

授業科目名	
教員名	
曜日・時限	曜    限

大 学	経営学部	①	短 期 大 学	生活デザイン学科	④	幼児教育学科	⑨
	芸術学部	②		調理・製菓学科 調理コース	⑤	観光学科	⑩
	教育学部	③		調理・製菓学科 製菓コース	⑥	グローバルコミュニケーション学科	⑪
				調理・製菓学科 フードコーディネーターコース	⑦	経営会計学科	⑫
	栄養学科	⑧					
学年	① 1年生    ② 2年生    ③ 3年生    ④ 4年生    ⑤ 5年生以上						
性別	① 男性    ② 女性    ③ その他（または答えたくない）			学生区分	① 一般学生    ② 留学生		

## I 授業への学生の取り組み

1. この授業への出席（参加）状況	① 4回以上欠席（4回以上不参加）	② 3回欠席（3回不参加）	③ 2回欠席（2回不参加）
	④ 1回欠席（1回不参加）	⑤ 全回出席（全回参加）	
2. この授業では、熱心に受講し、主体的に取り組んだ。	① そう思わない	② あまりそう思わない	③ どちらともいえない
	④ ややそう思う	⑤ そう思う	
3. 「この授業の予習・復習・課題」 に取り組むために費やした 1週間あたりの平均学習時間 （授業時間を除く）	① 1時間未満	② 1～2時間未満	③ 2～3時間未満
	④ 3～4時間未満	⑤ 4時間以上	
4. 「全ての授業（この授業を含む） の予習・復習・課題 +その他の自主的な学習」 に取り組むために費やした 1週間あたりの平均学習時間 （授業時間を除く）	① 7時間未満	② 7～14時間未満	③ 14～21時間未満
	④ 21～28時間未満	⑤ 28時間以上	
5. この授業の内容は私にとって	① 簡単すぎた	② やや簡単だった	③ 適切だった
	④ やや難しかった	⑤ 難しすぎた	
6. 私はこの授業のシラバスを活用した。	① 全く活用しなかった	② あまり活用しなかった	③ どちらともいえない
	④ 活用した	⑤ とても活用した	

●以下の項目について、該当するものを選んでください。

## II 授業内容と授業の進め方

1. 全体として、教員の説明は簡潔で分かりやすかった。	①	②	③	④	⑤
2. 教員は学生の理解度に合わせて授業を進めていた。	①	②	③	④	⑤

そう 思わ ない	あ ま り 思 わ な い	ど ち ら と も い え な い	や や そ う 思 う	そ う 思 う
----------------	---------------------------------	---	----------------------------	------------------

～裏面も回答してください～

## II 授業内容と授業の進め方（続き）

	そう 思わ ない	あ ま り そ う 思 わ ない	ど ち ら と も い え な い	や や そ う 思 う	そ う 思 う
3. 教員は学生が関心を持てるように工夫して授業を進めていた。	①	②	③	④	⑤
4. 教員は学びを深める方法（授業の受け方、課題への取り組み方、復習の仕方など）を教えていた。	①	②	③	④	⑤
5. 教員は学生の授業参加（質問、個人・共同作業、意見交換、議論、発表など）を促していた。	①	②	③	④	⑤
6. 教員は学生が取り組んだ課題に対して、適切なフィードバック（対応・意見・評価など）をしていた。	①	②	③	④	⑤
7. 教員は各回の授業のテーマや目標、科目全体の中での位置づけを明確に説明し、計画的に授業を進めていた。	①	②	③	④	⑤
8. テキストや授業資料は適切で分かりやすかった。	①	②	③	④	⑤
9-1.（講義・演習科目の場合）板書やスライド資料（パワーポイントなど）は適切で分かりやすかった。 9-2.（実技・実験・実習科目の場合）教員による実演や実習等の説明は分かりやすかった。	①	②	③	④	⑤
10. 教員の授業に対する熱意を感じた。	①	②	③	④	⑤
11. 教員は授業の準備を十分にしていた。	①	②	③	④	⑤
12. 教員は学生がマナーを守るよう指導していた。	①	②	③	④	⑤
13. クラス全体が集中して学べるように教員が指導していた。	①	②	③	④	⑤
14. 教員はよりよい授業となるよう授業方法の改善に取り組んでいた。	①	②	③	④	⑤
15. （該当者のみ回答） 対面授業では適切な教育設備（ネット・空調・プロジェクターなど）が整っていた。	①	②	③	④	⑤
16. （該当者のみ回答） 遠隔授業では教員は授業ツール（Classroom・Meet・Zoomなど）が適切に活用していた。	①	②	③	④	⑤

●以下の項目について、該当するものを選んでください。

## III 授業を通して得られたこと

	そ う 思 わ な い	あ ま り そ う 思 わ な い	ど ち ら と も い え な い	や や そ う 思 う	そ う 思 う
1. この分野の専門的知識や技能が身についた。	①	②	③	④	⑤
2. 学習力や思考力が高まった。	①	②	③	④	⑤
3. 知的好奇心や探究心が高まった。	①	②	③	④	⑤
4. 考え方や社会的視野が広がった。	①	②	③	④	⑤
5. コミュニケーションする力（他人の意見を聞き、自分の意見を適切に表現する力）が高まった。	①	②	③	④	⑤
6. シラバスに明記されている本授業における到達目標（知識、技能、態度等）を達成できた。	①	②	③	④	⑤
7. これから生きていくうえで役立つと思う。	①	②	③	④	⑤
8. 全体として、この授業を受けて満足した。	①	②	③	④	⑤

IV 自由記述（この授業の良かった点、悪かった点、意見、改善点等を自由にお書きください。なお、書かれた内容は授業改善に活用します。）

---



---



---

# 教学改善のための授業評価アンケート (ピアノ科目)

大阪成蹊大学・大阪成蹊短期大学

このアンケートは、教学の改善充実を図ることを目的にしています。調査の回答内容が成績に影響することはありません。この科目のこれまでの授業を振り返り、該当する回答選択肢にマーク（数字を塗り潰し）してください。

学籍番号の記入は、提出の有無や提出間違いの確認のためであり、回答者を特定するためではありません。学籍番号の情報は担当教員には提供されません。

<学籍番号> (二重枠線内に学籍番号(数字7桁)を記入し、同じ番号の枠内をマークしてください。)

①	①	①	①	①	①	①	← 0
②	②	②	②	②	②	②	← 1
	③	③	③	③	③	③	← 2
	④	④	④	④	④	④	← 3
	⑤	⑤	⑤	⑤	⑤	⑤	← 4
	⑥	⑥	⑥	⑥	⑥	⑥	← 5
	⑦	⑦	⑦	⑦	⑦	⑦	← 6
	⑧	⑧	⑧	⑧	⑧	⑧	← 7
	⑨	⑨	⑨	⑨	⑨	⑨	← 8
							← 9

[記入上の注意]

① 原則としてHB以上の鉛筆等を使用し、該当番号の枠内を濃く完全に塗り潰してください。

② 訂正するときは、消しゴムで完全に消してください。

③ 回答用紙を折り曲げたり、汚したりしないでください。

◀ 良好例 ▶ ●      ◀ 悪例 ▶ ○   ●   ●   ●   ●

授業科目名	
教員名	
曜日・時限	曜    限

大 学	経営学部	①	短 期 大 学	生活デザイン学科	④	幼児教育学科	⑨
	芸術学部	②		調理・製菓学科 調理コース	⑤	観光学科	⑩
	教育学部	③		調理・製菓学科 製菓コース	⑥	グローバルコミュニケーション学科	⑪
				調理・製菓学科 フードコーディネーターコース	⑦	経営会計学科	⑫
				栄養学科	⑧		

## I 授業への学生の取り組み

1. この授業への出席(参加)状況	① 4回以上欠席 (4回以上不参加)	② 3回欠席 (3回不参加)	③ 2回欠席 (2回不参加)
	④ 1回欠席 (1回不参加)	⑤ 全回出席 (全回参加)	
2. この授業では、熱心に受講し、主体的に取り組んだ。	① そう思わない	② あまりそう思わない	③ どちらともいえない
	④ ややそう思う	⑤ そう思う	
3. 「この授業の予習・復習・課題」に取り組むために費やした1週間あたりの平均学習時間(授業時間を除く)	① 1時間未満	② 1~2時間未満	③ 2~3時間未満
	④ 3~4時間未満	⑤ 4時間以上	
4. この授業の内容は私にとって	① 簡単すぎた	② やや簡単だった	③ 適切だった
	④ やや難しかった	⑤ 難しすぎた	
5. 私はこの授業のシラバスを活用した。	① 全く活用しなかった	② あまり活用しなかった	③ どちらともいえない
	④ 活用した	⑤ とても活用した	

●以下の項目について、該当するものを選んでください。

## II 授業内容と授業の進め方

	そう 思 わ な い	あ ま り そ う 思 わ な い	ど ち ら と も い え な い	や や そ う 思 う	そ う 思 う
1. 全体として、教員の説明は簡潔で分かりやすかった。	①	②	③	④	⑤
2. 教員は学生の理解度に合わせて授業を進めていた。	①	②	③	④	⑤
3. 教員は学生が関心を持てるように工夫して授業を進めていた。	①	②	③	④	⑤
4. 教員は学びを深める方法(授業の受け方、課題への取り組み方、復習の仕方など)を教えていた。	①	②	③	④	⑤
5. 教員は学生が取り組んだ課題に対して、適切なフィードバック(対応・意見・評価など)をしていた。	①	②	③	④	⑤
6. 教員は各回の授業のテーマや目標、グレード全体の中での位置づけを明確に説明し、計画的に授業を進めていた。	①	②	③	④	⑤

~裏面も回答してください~

## II 授業内容と授業の進め方（続き）

	そう 思わ ない	あ ま り そ う 思 わ ない	ど ち ら と も い え ない	や や そ う 思 う	そ う 思 う
7. 教員による実演の説明は分かりやすかった。	①	②	③	④	⑤
8. 教員の授業に対する熱意を感じた。	①	②	③	④	⑤
9. （該当者のみ回答） 対面授業では適切な教育設備（空調など）が整っていた。	①	②	③	④	⑤
10. （該当者のみ回答） 遠隔授業では教員は授業ツール（Classroom・Meet・Zoomなど）が適切に活用していた。	①	②	③	④	⑤

●以下の項目について、該当するものを選んでください。

## III 授業を通して得られたこと

	そ う 思 わ ない	あ ま り そ う 思 わ ない	ど ち ら と も い え ない	や や そ う 思 う	そ う 思 う
1. ピアノ技能が身についた。	①	②	③	④	⑤
2. 楽曲の理解力が高まった。	①	②	③	④	⑤
3. 音楽に関する知的好奇心や探究心が高まった。	①	②	③	④	⑤
4. 音楽に関する考え方や社会的視野が広がった。	①	②	③	④	⑤
5. 表現する力が高まった。	①	②	③	④	⑤
6. シラバスに明記されている本授業における到達目標（知識、技能、態度等）を達成できた。	①	②	③	④	⑤
7. これから生きていくうえで役立つと思う。	①	②	③	④	⑤
8. 全体として、この授業を受けて満足した。	①	②	③	④	⑤

IV 自由記述（この授業の良かった点、悪かった点、意見、改善点等を自由にお書きください。なお、書かれた内容は授業改善に活用します。）

-----
-----
-----
-----
-----
-----
-----
-----
-----
-----